



Młodzi

na start



MINISTERSTWO
ROZWOJU



Elektroniczną wersję tej oraz innych publikacji
o Funduszach Europejskich możesz pobrać ze strony internetowej:

www.FunduszeEuropejskie.gov.pl/publikacje

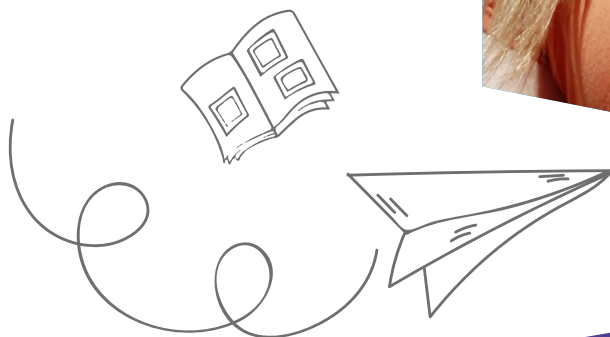
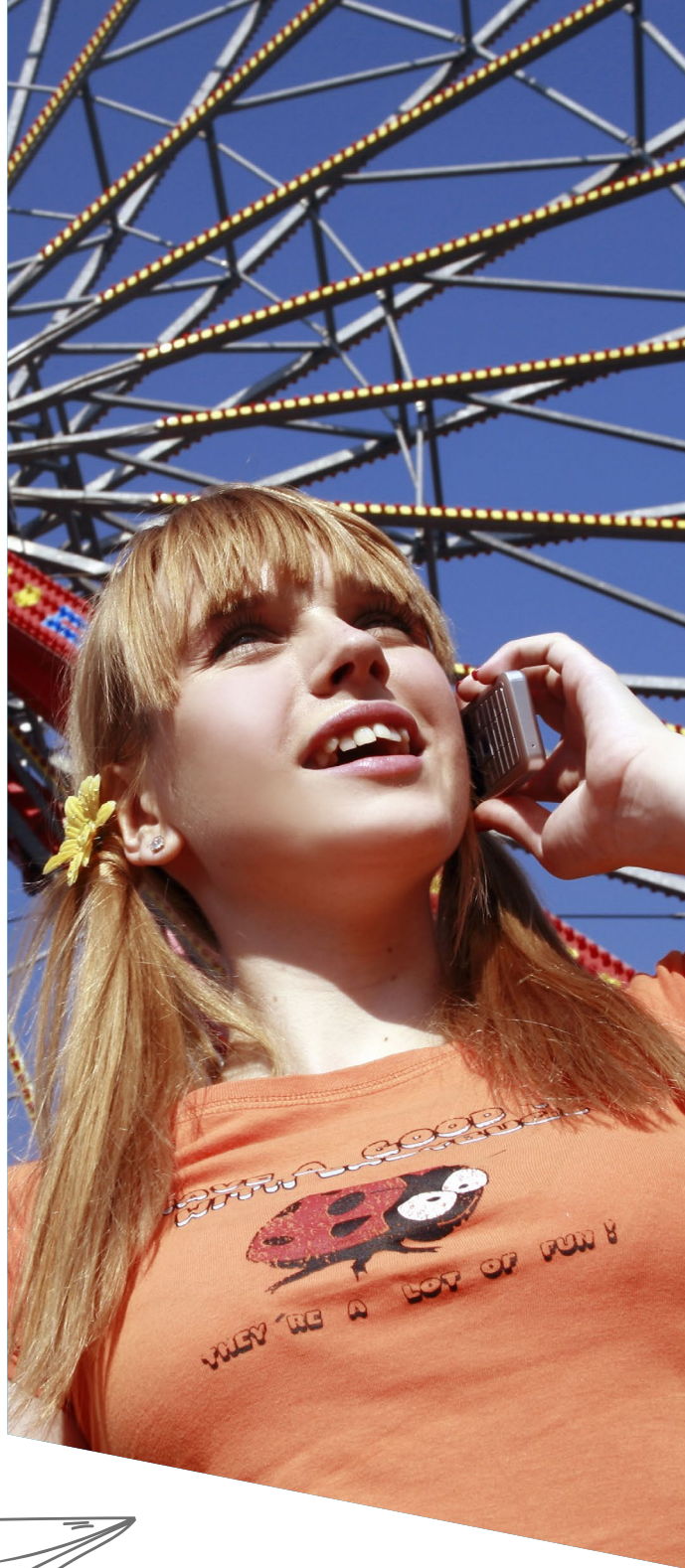
Nie uczysz się, nie pracujesz, nie szkolisz? Możesz to zmienić!	4
Uczniowie i studenci.....	20
Młodzi naukowcy	26
Innowacje i start-upy	32



Nie uczysz się, nie szkolisz, nie pracujesz? Możesz to zmienić!

Nie masz jeszcze 30 lat. Masz za to mentlik w głowie i zastanawiasz się jak uporządkować swoje życie. Zdarzało się, że miałeś pod górkę, przerwałeś naukę i czujesz się zagubiony? A może skończyłaś liceum, nie poszłaś na studia? A może jesteś młodą mamą lub młodym tatą? Albo po prostu nie możesz znaleźć pracy bo nie masz doświadczenia, kwalifikacji lub mieszkasz tam, gdzie pracodawców jest jak na lekarstwo. A może wiesz dokładnie co chcesz robić – marzysz o własnej firmie, ale nie masz pieniędzy na start. Osoby, które nie uczą się, nie pracują i nie szkolą określane są jednym krótkim skrótem: NEET - Not in Education, Employment, or Training.

Mogą one skorzystać z dedykowanej pomocy Funduszy Europejskich. Sprawdź!





2 mld EUR to kwota Funduszy Europejskich przeznaczona na realizację działań na rzecz zatrudnienia ludzi młodych w Polsce, w latach 2014-2020

NIE SIEDŹ Z ZAŁOŻONYMI RĘKAMI!

Zaliczasz się do grupy, określanej skrótem NEET? Twoja sytuacja może wydawać się niewesoła, ale pamiętaj: nie jesteś sam! Trudności z wystartowaniem w dorosłe życie ma wielu Twoich rówieśników w całej Unii Europejskiej. Fakt, że tak wiele młodych osób ma problem ze znalezieniem swojego miejsca na rynku pracy, spowodował większe zainteresowanie unijnych urzędników Waszymi problemami. Dlatego teraz wszystkie państwa są zobowiązane do podejmowania działań ułatwiających młodym ludziom zdobycie zatrudnienia. Dobrze to wiedzieć, chociaż dla Ciebie najważniejsza jest informacja, że możesz liczyć na konkretną pomoc w znalezieniu wymarzonej pracy.





DAJ SOBIE SZANSE!

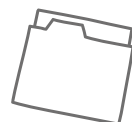
Twoi sprzymierzeńcy w dążeniu do stabilnej pracy najpierw pomogą Ci opracować plan działania, a potem ułatwią jego realizację. Zobacz gdzie powinieneś się zgłosić.

- Jeśli jesteś osobą bezrobotną lub zamierzasz się zarejestrować **Powiatowy Urząd Pracy** doradzi Ci i wyznaczy kierunek dalszych działań.
- Instytucje rynku pracy, np. agencje zatrudnienia, oraz inne organizacje zajmujące się aktywizacją zawodową osób młodych, które realizują projekty są dla Ciebie odpowiednim adresem, jeżeli nie pracujesz, ale nie jesteś również zarejestrowany jako osoba bezrobotna. Opieką otaczają również osoby w szczególnie trudnej sytuacji.
- **OHP, czyli Ochotnicze Hufce Pracy czekają na Ciebie**, jeżeli chcesz uzupełnić wykształcenie i zdobyć nowe kwalifikacje łącząc naukę z pracą.

Już wiesz kto zajmuje się realizacją projektów dla młodych, dowiedz się więc na jaką pomoc możesz liczyć.

Chcesz dowiedzieć się więcej? Wejdź na:

www.FunduszeEuropejskie.gov.pl/mlodzi





INDYWIDUALNY PLAN DZIAŁANIA

Początek zawsze jest taki sam. Aby Ci pomóc, najpierw musisz dać się poznać. Na początek spotkasz się z doradcą, który z Tobą porozmawia. Zapyta Cię o wykształcenie, doświadczenie zawodowe a nawet zainteresowania. Po tym spotkaniu okaże się jakie masz predyspozycje i jaki typ pracy najlepiej do Ciebie pasuje. Dowiesz się czy lepiej sprawdzisz się jako pracownik, czy może Twoim przeznaczeniem jest własna firma. Jeżeli masz już wyuczony zawód, doradca powie Ci, czy osoby z takim wykształceniem są poszukiwane przez pracodawców. Może okazać się, że najlepiej będzie jeśli uzupełnisz wykształcenie, zdobędziesz doświadczenie podczas stażu, albo zupełnie zmienisz zawód. W ten właśnie sposób powstanie:

Twój Indywidualny Plan Działania, który w przyszłości będzie pełnił dwie funkcje:

- przewodnika w drodze do zatrudnienia – jako opis konkretnych kroków, które powinieneś podjąć i celów, które planujesz osiągnąć,
- przepustki do szkoleń, staży czy też dotacji na założenie firmy. Będziesz mógł z nich skorzystać tylko wtedy, jeśli znajdą się w Twoim planie jako najlepsza dla Ciebie pomoc na drodze do zatrudnienia.

POŚREDNICTWO PRACY

Wspólnie z doradcą nauczysz się skutecznego poszukiwania pracy. Zaczniecie od czytania ogłoszeń. Dowiesz się, co kryje się za wskazanymi w nich wymaganiami.

Nauczysz się oceniać swoje szanse w odniesieniu do oczekiwań pracodawców i wybierać właściwe dla siebie ogłoszenia. Fakt, że skończyłeś studia na kierunku „zarządzanie” nie oznacza, że

już w pierwszej pracy zajmiesz stanowisko kierownicze... Dowiesz się jakie są szczeble kariery w Twoim zawodzie, jaki rodzaj pracy przybliży Cię do osiągnięcia w przyszłości posady Twoich marzeń. Po takim przygotowaniu regularne przeglądanie ogłoszeń i wysyłanie ofert na pewno zwiększy swoją skuteczność.



Aleksander Pakuła zgłosił się do tarnobrzeskiego OHP. Teraz uczy się i pracuje w Stalowej Woli.

Obsługa koparki to marzenie chyba każdego chłopca. Czy Ty też takie miałeś?

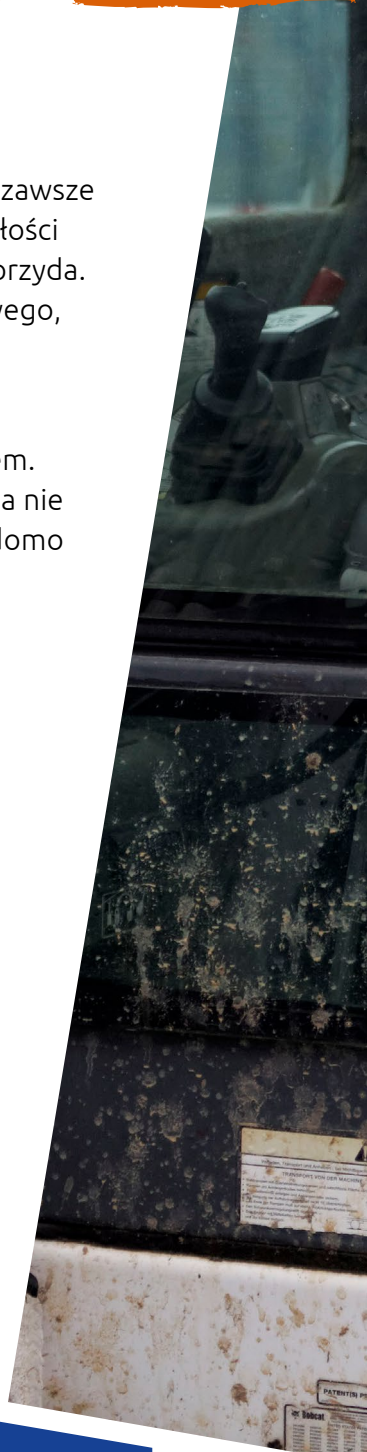
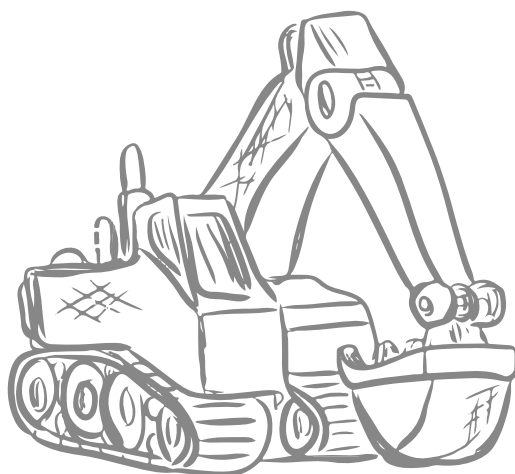
Aleksander Pakuła: Mój tata ma firmę budowlaną. Jego praca zawsze mi się podobała i od dziecka chętnie mu pomagałem. W przyszłości też chciałbym mieć taką firmę. Obsługa koparki bardzo mi się przyda. Wcześniej byłem też na szkoleniu z obsługi podnośnika widłowego, z urzędu pracy.

A jak traficieś na to szkolenie do OHP?

AP: Usłyszałem ogłoszenie w radiu. Od razu się zainteresowałem. Zgłosiliśmy się razem z kolegą. To super okazja, bo nie trzeba za nie płacić. W dodatku na koniec dostanę certyfikat. Nigdy nie wiadomo kiedy taki papier może mi się przydać.

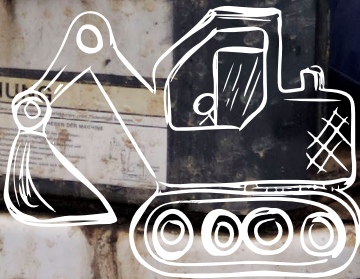
W OHP pracujesz i uczysz się, a co dalej?

AP: Skończyłem liceum ogólnokształcące o profilu strażackim. A w planach mam studia na budownictwie. I własną firmę.





Aleksander Pakuła:
„W planach mam studia
na budownictwie
i własną firmę.”

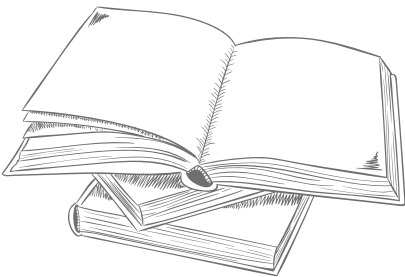


WIEDZA, UMIEJĘTNOŚCI, KWALIFIKACJE

Pracodawcy często narzekają, że młodzi ludzie nie mają odpowiednich umiejętności. Jeżeli również Ty powinienesz je zdobyć, uzupełnić lub potwierdzić odpowiednim certyfikatem albo świadectwem możesz wziąć udział w szkoleniach, kwalifikacyjnym kursie zawodowym czy szkoleniu nadającym uprawnienia zawodowe. Nie będziesz musiał za nie płacić. To samo dotyczy niezbędnych badań lekarskich lub psychologicznych. Wszystkie koszty pokryje instytucja, która się Tobą zaopiekowała. Na przykład Powiatowy Urząd Pracy, fundacja, agencja zatrudnienia czy Ochotniczy Hufiec Pracy.

Dodatkowo możesz dostać:

- stypendium,
- pieniądze na dojazdy na szkolenia,
- pieniądze na pokrycie kosztów zakwaterowania, jeśli zajęcia odbywają się poza miejscem Twojego zamieszkania.



DOŚWIADCZENIE ZAWODOWE

Brakuje Ci doświadczenia zawodowego i z tego powodu masz trudność ze znalezieniem pierwszej pracy? Jeżeli zastanawiasz się, jak to zmienić, odpowiedzią może być **staż, zatrudnienie z dofinansowaniem lub prace interwencyjne**. To dla Ciebie również szansa na zaprezentowanie się przyszłemu pracodawcy. Jeśli dasz z siebie wszystko, być może Szef zatrudni Cię na stałe.

Instytucja, która się Tobą zajmuje, zapewni wsparcie finansowe zarówno Tobie jak i pracodawcy, który przyjmie Cię na staż lub do pracy.

Masz dwie możliwości – samodzielnie znaleźć pracodawcę albo przyjmując propozycje urzędu pracy lub innej instytucji. W zależności od Twoich decyzji i operatywności masz do wyboru następujące opcje:

Staż

To zobowiązanie dla obu stron, na minimum kilka miesięcy, a może nawet cały rok. Niektóre instytucje wymagają, aby po zakończeniu stażu pracodawca zapewnił Ci przez pewien czas zatrudnienie. Na przykład urzędy pracy przyznają tzw. bon stażowy, pod warunkiem, że po półrocznym stażu zostaniesz zatrudniony na kolejne pół roku. Jak przekonać pracodawcę do takiej współpracy? Po pierwsze, trafi do niego młody człowiek, który w pierwszym okresie przyuczenia do pracy nie będzie go wiele kosztował.

W okresie stażu będziesz otrzymywać stypendium, więc pracodawca nie będzie musiał płacić Ci w tym czasie pensji. Bezpłatnie przejdziesz też niezbędne badania lekarskie i psychologiczne. Dla Ciebie największą korzyścią będzie zdobycie doświadczenia zawodowego. Poza tym zyskasz też finansowo. Stypendium jest o 20 proc. wyższe od zasiłku dla bezrobotnych. Możesz też liczyć na zwrot kosztów dojazdów na miejsce stażu.

Bon zatrudnieniowy

Jeżeli znalazłeś pracodawcę, który jest gotowy zatrudnić Cię na co najmniej 18 miesięcy, złóż w powiatowym urzędzie pracy wniosek o bon zatrudnieniowy lub zapytaj o możliwość dofinansowania Twojego zatrudnienia w innej instytucji, pod opieką której się znajdujesz. Dzięki temu przez pierwszy okres zatrudnienia (w urzędach pracy rok) pracodawca otrzymywać będzie dopłaty do Twojego wynagrodzenia i składek na ubezpieczenie społeczne.

Wysokość takiego dofinansowania jest równa wartości zasiłku dla bezrobotnych. Jeżeli natomiast nie zapewni Ci zatrudnienia przez kolejne pół roku, otrzymane wcześniej dopłaty będzie musiał zwrócić. Wyjątkiem jest sytuacja, kiedy zakończenie współpracy nastąpi z Twojej inicjatywy lub winy – wówczas pracodawca zachowa dofinansowanie... a Ty stracisz swoją szansę na stałą pracę. Chyba lepiej uniknąć takiej sytuacji!




Prace interwencyjne

Jeżeli masz trudności z samodzielnym znalezieniem pracodawcy urząd pracy może skierować Cię na prace interwencyjne. Brzmi to niejasno? Nic prostszego – to prace fizyczne, biurowe, związane z obsługą klienta czy jakiegokolwiek inne wykonywane w instytucji, która współpracuje z PUP-em. Zapotrzebowanie na zorganizowanie prac interwencyjnych zgłaszają do urzędów pracy firmy i inne instytucje. Określają wymagania dotyczące osób, które chcą w ten sposób zatrudnić. Urzędy pracy oferują je osobom bezrobotnym, którzy spełniają te wymagania. Okres prac interwencyjnych to najczęściej 9 miesięcy, z czego przez pierwsze pół roku pracodawca dostaje dofinansowanie, a ostatnie trzy finansuje sam. Jeżeli się sprawdzisz, możesz dostać stałą pracę. Warto się postarać!



Zagraniczne staże i praktyki

Jeśli masz mniej niż 35 lat doświadczenie zawodowe możesz też zdobyć podczas stażu lub praktyki za granicą w zakładach pracy. Wsparcia udzielają różne insty-

 tucje, których listę możesz znaleźć na portalu Funduszy Europejskich, w wyszukiwarce dotacji.



Sam staż trwa od 2 do 6 miesięcy.
Organizator zapewni Ci:

- bezpłatne warsztaty i kursy językowe oraz zawodowe,
- zagraniczne praktyki (różni organizatorzy mogą wprowadzać ograniczenia np. co do kraju odbywania praktyk),
- zakwaterowanie, wyżywienia i pokrycie kosztów dojazdu w okresie realizacji zagranicznej praktyki,
- mentorów, doradców zawodowych i trenerów, którzy pomogą Ci wykorzystać zdobyte na stażu doświadczenie w poszukiwaniu pracy w Polsce.

Połącz pracę z edukacją

Jeżeli chcesz skończyć szkołę, zrobić kursy zawodowe a jednocześnie pracować i zdobywać pierwsze doświadczenia zgłoś się do Ochotniczych Hufców Pracy. Zapewniają młodym ludziom pracę i umożliwiają nabycie kwalifikacji zawodowych. Uczestnicy kształcą się w ponad 60 zawodach!





Możesz liczyć na:

- wsparcie doradcy zawodowego, który opracuje Twój Indywidualny Plan Działania,
- opiekę wychowawczą i psychologiczną,
- kursy zawodowe,
- wyrównywanie zaległości edukacyjnych,
- szkolenia ogólnorozwojowe, np. językowe, komputerowe, przedsiębiorczości, prawa jazdy, warsztaty z zakresu kreowania wizerunku profesjonalnego pracownika,
- staże zawodowe w zakładach pracy.

Uczestnicząc w projekcie dostaniesz również:

- stypendia szkoleniowe – jednorazowo w wysokości 997,40 zł (netto) dla każdego uczestnika, który pomyślnie ukończy kurs zawodowy,
- stypendia stażowe w wysokości 997,40 zł (netto) dla każdego uczestnika co miesiąc przez okres trwania stażu (3 miesiące) – pod warunkiem spełnienia określonego poziomu obecności.

Dodatkowo możesz też liczyć na:

- ubezpieczenie od następstw nieszczęśliwych wypadków,
- ubezpieczenie zdrowotne na czas trwania projektu,
- dofinansowanie dojazdów na zajęcia,
- wyżywienie w dniach trwania zajęć przewidzianych w projekcie,
- refundację kosztów opieki nad dzieckiem do lat 7 lub osobą zależną.

Justyna Duma dzięki dotacji założyła działalność gospodarczą i stworzyła własny gabinet masażu w Tarnobrzegu.

Jak się czujesz w roli przedsiębiorcy? Zawsze o tym marzyłaś?

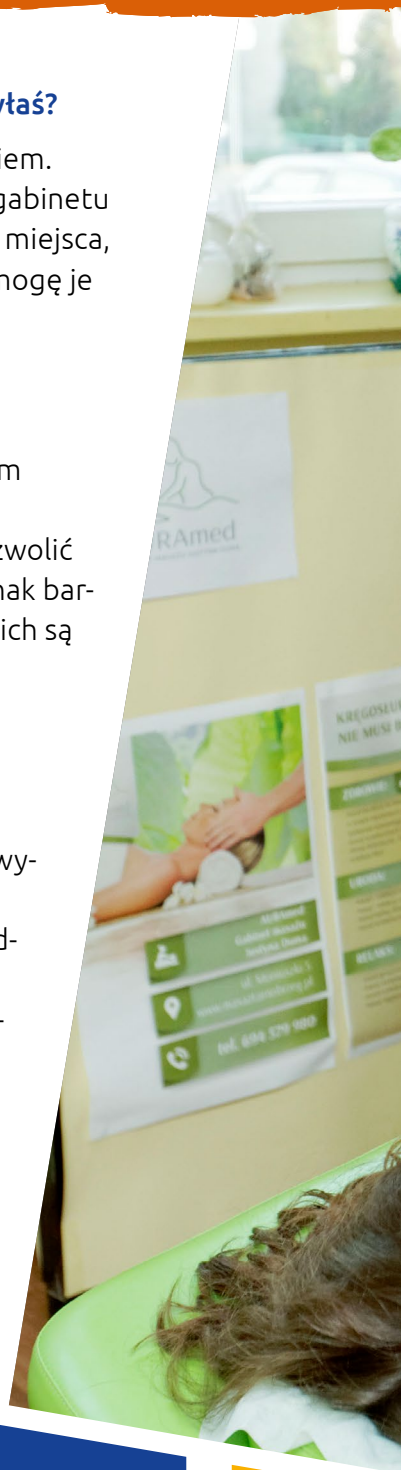
Justyna Duma: Szczerze mówiąc wyszło to trochę przypadkiem. Od dawna miałam w głowie wizję idealnego, według mnie, gabinetu masażu. W Tarnobrzegu nie mogłam jednak znaleźć takiego miejsca, aby się w nim zatrudnić. Wtedy pojawił się pomysł, że to ja mogę je stworzyć. W głowie rozpracowywałam wszystkie szczegóły. Brakowało mi tylko pieniędzy na start.

I jak pokonałaś tę przeszkodę?

JD: Miałam trochę oszczędności, ale prawdziwym zastrzykiem gotówki był grant z urzędu pracy. Gdyby nie to, pewnie i tak zrealizowałabym swój plan, ale nie mogłabym sobie pozwolić na tak dobrą jakość sprzętów czy wyposażenia. A klienci jednak bardzo doceniają jakość – nie tylko usługi, ale też warunki, w jakich są przyjmowani.

Trudno było dostać taką dotację? Skąd się dowiedziałaś o takiej możliwości?

JD: Dla mnie nie było to trudne, chociaż muszę przyznać, że samo napisanie biznes planu i wniosku było jednak sporym wyzwaniem. O dotacjach z urzędu pracy po prostu wiedziałam, nie wiem nawet skąd. Wydaje mi się, że poszło mi dosyć gładko, bo dobrze wiedziałam co chcę zrobić, miałam dokładny plan inwestycji i rozeznanie kim będą moi klienci, jak ich szukać i ile mniej więcej mam szansę zarabiać.





Justyna Duma:
„Od dawna miałam w głowie wizję idealnego, według mnie, gabinetu masażu.”

AURamed
Leczenie i rehabilitacja

A MOŻE WŁASNA FIRMA?

Dotacja

Jeżeli Twoim marzeniem jest założenie własnej, niewielkiej firmy postaraj się o dotację. Mogą z niej skorzystać osoby, które przejdą pierwszy etap identyfikacji potrzeb i możliwości oraz planowania ścieżki kariery. Chodzi o osoby, które wyróżniają się bardzo dużą samodzielnością i determinacją. Pamiętaj – starając się o taką pomoc musisz mieć konkretny pomysł na biznes oraz podstawową wiedzę i umiejętności dające szansę na jego skuteczną realizację.

Zanim urząd pracy lub inna instytucja oferująca taki typ pomocy, przyzna Ci pieniądze, weźmiesz też udział w szkoleniach. Dowiesz się na nich, jako prowadzić firmę, jakie formalności Cię czekają i jak sobie z nimi poradzić. Możesz też skorzystać z doradztwa.

Wysokość dotacji: ok. 20 tys. zł.

Oprócz dotacji możesz też otrzymać tzw. wsparcie pomostowe. To wypłaty pieniędzy na pokrycie kosztów stałych w pierwszym okresie działalności Twojej firmy lub specjalistyczna pomoc doradczą np. w kwestiach rozliczeniowych czy podatkowych.

Pożyczka

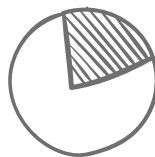
Jeżeli nie dotacja – to może pożyczka? Możesz się o nią starać w programie „Pierwszy biznes – Wsparcie w starcie”. Wystarczy zgłosić się do pośrednika finansowego i złożyć wniosek. Maksymalna kwota pożyczki: ok. 80 tys. zł

„Wsparcie w starcie” to również pożyczki na utworzenie miejsca pracy - wyposażenie stanowiska i zatrudnienie. Jej wysokość to ok. 24 tys. zł na jedno stanowisko. Możesz się o nią starać na każdego zatrudnianego pracownika, pod warunkiem że jest on osobą bezrobotną, zarejestrowaną w Urzędzie Pracy.

W programie możesz też liczyć na doradztwo i szkolenia na tematy, które uznasz za najbardziej przydatne pod kątem zakładania i prowadzenia działalności gospodarczej.

Z programu możesz korzystać jeżeli nie posiadasz zatrudnienia i nie wykonujesz innej pracy zarobkowej oraz jesteś:

- studentem ostatniego roku studiów wyższych, lub
- absolwentem szkoły lub uczelni wyższej do 4 lat od dnia ukończenia szkoły lub uzyskania tytułu zawodowego, albo
- zarejestrowanym bezrobotnym.



DODATKOWE MOŻLIWOŚCI

Nie zdziw się jeśli w Twoim Indywidualnym Planie Działania znajdziesz informację o proponowanej przeprowadzce. To może być dla Ciebie trudne, ale czasem warto to rozważyć. Nawet najlepsze kompetencje nie pomogą Ci, jeżeli mieszkasz w miejscu, gdzie nie ma dla Ciebie odpowiedniej pracy. **Jeżeli udało Ci się znaleźć pracę z dala od domu, możesz starać się w urzędzie pracy lub innej instytucji, która udziela ci wsparcia o tzw. „bon na zasiedlenie”**. To gwarancja, że po znalezieniu pracy lub założeniu firmy z dala od domu dostaniesz pieniądze na pokrycie kosztów zamieszkania w nowym miejscu.

Możesz się o niego starać, jeżeli odległość od miejsca dotychczasowego zamieszkania wynosi co najmniej 80 km lub do miejsca dotychczasowego zamieszkania przekracza łącznie co najmniej 3 godziny dziennie.

Wysokość bonu na zasiedlenie jest ustalana indywidualnie i wynosi maksymalnie równowartość 200 proc. przeciętnego wynagrodzenia. Pamiętaj jednak, że na Tobie też ciąży obowiązki:

- musisz przepracować w nowym miejscu nieprzerwanie minimum pół roku,
- osiągnąć miesięczne wynagrodzenie lub przychód w wysokości co najmniej minimalnego wynagrodzenia za pracę brutto (ok. 2 tys zł),
- podlegać ubezpieczeniom społecznym.

Ważne terminy:

- w ciągu 30 dni od otrzymania bonu musisz udokumentować podjęcie pracy lub działalności gospodarczej,
- w ciągu 8 miesięcy musisz udokumentować utrzymanie zatrudnienia lub firmy przez co najmniej pół roku,
- jeżeli zmienisz pracę lub zlikwidujesz firmę aby podjąć zatrudnienie wówczas w ciągu 7 dni musisz poinformować o tym urząd pracy.

Ale uwaga, jeśli nie wywiążesz się z obowiązków lub nie dotrzymasz terminów - będziesz musiał zwrócić pieniądze!



Asystent osoby z niepełnosprawnością

Jesteś osobą z niepełnosprawnością? Chcesz wziąć udział w szkoleniu, ale potrzebujesz pomocy asystenta, który pomoże Ci pokonać trudności związane przemieszczaniem czy porozumiewaniem

się. Taka pomoc również może zostać sfinansowana. Poinformuj o swojej potrzebie Powiatowy Urząd Pracy lub inną instytucję, z której wsparcia korzystasz i poproś o tego typu pomoc, aby móc wziąć udział w projekcie na równi z innymi.



Opieka dla dziecka

Chciałabyś skorzystać ze szkoleń zawodowych, doradztwa i dofinansowanych staży ale jesteś młodym rodzicem, a Twoje dziecko nie chodzi jeszcze do szkoły? A może masz pod opieką osoby zależne (starsze lub z niepełnosprawnością)? Możesz skorzystać z pokrycia kosztów opieki nad tymi osobami, w czasie kiedy sam będziesz na szkoleniu. Pytaj o to w Wojewódzkich Urzędach Pracy, Powiatowych Urzędach Pracy i bezpośrednio w instytucjach, które organizują szkolenia i staże.

Osoba w szczególnie trudnej sytuacji

- młodzi opuszczająca pieczę zastępczą,
- młode matki opuszczające pieczę zastępczą,
- matki przebywające w domach samotnej matki,
- wychowankowie i absolwenci młodzieżowych ośrodków wychowawczych i ośrodków socjoterapii, specjalnych ośrodków wychowawczych i szkolno-wychowawczych,
- młode osoby opuszczające zakłady karne lub areszty śledcze.

Jeżeli Twoja sytuacja jest szczególnie trudna, to czeka na Ciebie dodatkowa pomoc. Oferują ją liczne fundacje, ośrodki



pomocy społecznej, Ochotnicze Hufce Pracy i inne podmioty. **Projekty znajdziesz w wyszukiwarce dotacji.**

Obszary przygraniczne

Jeżeli mieszkasz niedaleko granic naszego kraju, możesz korzystać z dodatkowej pomocy zwiększającej aktywność zawodową na pograniczu. Ciekawą propozycją może być na przykład udział w targach zatrudnienia, na których zaprezentują się pracodawcy z obu stron granicy. Masz też do dyspozycji platformy poszukiwania pracy na terenach przygranicznych. Dla mieszkańców obu stron granicy organizowane są również staże zawodowe w kraju sąsiada. Jeśli chcesz poznać takie lub podobne działania wejdź na www.ewt.gov.pl.

Chcesz dowiedzieć się więcej-przyjdź do Punktu Informacyjnego. Ich lokalizacji szukaj na www.Funduszeuropejskie.gov.pl



Uczniowie i studenci

Jeszcze się uczysz, ale już myślisz o przyszłości. A na pewno myśłą o tym Twoi rodzice, nauczyciele i osoby tworzące system oświaty. Może uczysz się w szkole zawodowej i marzysz o nauce na prawdziwej hali produkcyjnej oraz kontakcie z najbardziej zaawansowanymi technicznymi urządzeniami. Może w liceum lub

technikum przygotowujesz się do wymarzonego kierunku studiów. Albo już studiujesz i chcesz choć raz wyjechać na zagraniczne stypendium. Być może mieszkasz niedaleko granicy i chętnie nawiążesz współpracę z młodzieżą z sąsiedniego kraju i podszlifujesz ich język.



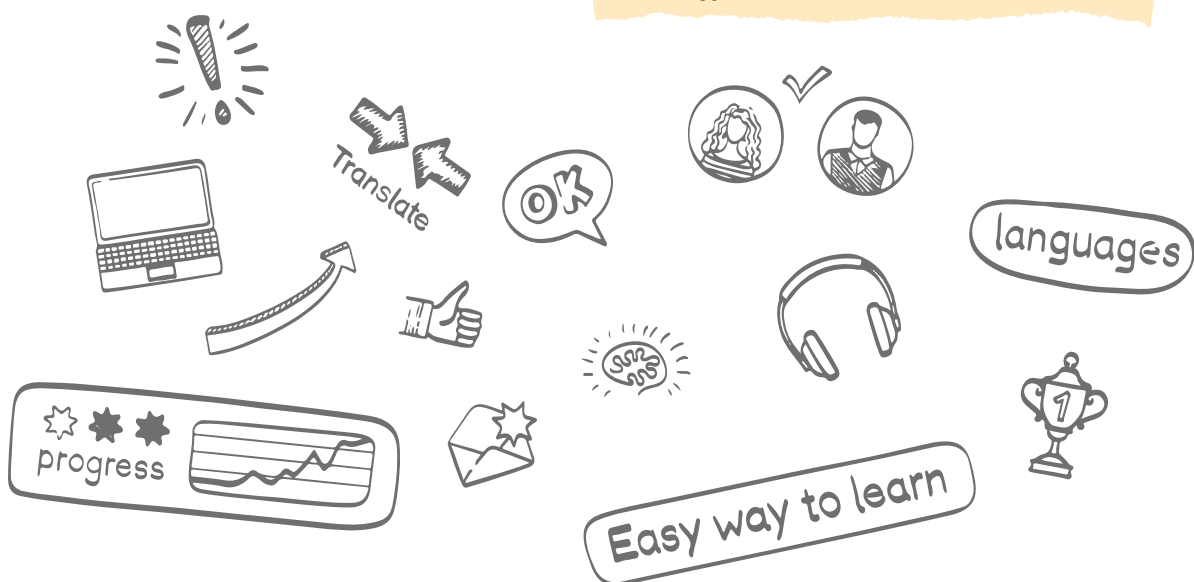
KORZYSTAJ Z MOŻLIWOŚCI

Jesteś uczniem?

Uczysz się w szkole zawodowej lub technicznej? Dzięki Funduszom Europejskim Twoja szkoła może kupić nowoczesne wyposażenie a praktyczne umiejętności masz szansę zdobyć bezpośrednio w pobliskich zakładach pracy. Twój przyszły pracodawca mogą uczestniczyć w tworzeniu programu nauczania, a czasami mogą też prowadzić zajęcia w szkole i poza nią. **Masz także okazję na udział w zagranicznym stażu z programu Erasmus+.** O organizację i udział w programie zadba Twoja szkoła. Dzięki wyjazdowi możesz zdobyć zupełnie nowe doświadczenie zawodowe czy podszkolić język. Staż to także możliwość poznania innych kultur.

Współpracę z innym krajem możesz rozpocząć też na miejscu. Jeżeli mieszkasz niedaleko granicy, Twoja szkoła może współpracować z placówkami z sąsiedniego kraju. Jeżeli więc uczestniczysz w dodatkowych zajęciach językowych, wyjeżdżasz na wymianę czy w inny sposób współpracujesz i bawisz się z rówieśnikami z zagranicy oznacza to najprawdopodobniej, że dzieje się to dzięki dofinansowaniu z Funduszy Europejskich.

Również ucząc się w szkole o profilu ogólnym masz szansę czerpać korzyści z unijnych dotacji. Programy nauczania i zajęcia dodatkowe są modyfikowane w taki sposób, aby uwzględniały potrzeby pracodawców wskazane w badaniach rynku. Dlatego duży nacisk kładziony jest na rozwijanie kompetencji informatycznych, matematyczno-przyrodniczych, języków obcych, kreatywności, innowacyjności, pracę zespołową a także doradztwo edukacyjno-zawodowe.





Jesteś studentem?

Jeżeli jesteś studentem z pewnością zauważyłeś liczne tabliczki i naklejki informujące o dotacjach przyznanych na rozbudowę i modernizację uczelni oraz zakup nowoczesnego sprzętu. Być może nie zdajesz sobie z tego sprawy, ale unijne dofinansowanie przeznaczane jest również na modyfikację programów studiów i tworzenie zupełnie nowych kierunków. Uczelnie podejmują też współpracę z pracodawcami. Organizują oni certyfikowane szkolenia i zajęcia warsztatowe dla studentów, podczas których masz szansę zdobyć kompetencje poszukiwane na rynku pracy. Uczelnie mogą też wprowadzać dodatkowe przedmioty realizowane wspólnie z pracodawcami. Mogą to być zajęcia praktyczne dla studentów w formie projektowej, w tym w ramach zespołów projektowych. Z Funduszy Europejskich można też dofinansować organizację wizyt studyjnych u pracodawców oraz praktyk zawodowych. Wszystko to ma Ci ułatwić znalezienie dobrej pracy po ukończeniu studiów.

Podczas studiów możesz też wyjechać na zagraniczne stypendium. Czas spędzony na zagranicznej uczelni to dla Ciebie nie tylko szansa na zdobycie nowej wiedzy, ale również próba samodzielności i możliwość nawiązania wielu międzynarodowych przyjaźni. Żyjąc za granicą poznajesz kulturę i mentalność innych społeczeństw, poszerzasz swoje intelektualne horyzonty i uwalniasz się od stereotypów.

Wyjazdy na stypendia oraz praktyki zawodowe finansowane są m.in. z programu Erasmus+.

Program Erasmus + w PO WER **dotyczy wyłącznie studentów niepełnosprawnych i w trudnej sytuacji materialnej.** Pozosta-



łymi działaniami z Programu Erasmus+ zajmuje się też Fundacja Rozwoju Systemu Edukacji. Więcej informacji

znajdziesz na ich stronie internetowej www.frse.org.pl/program/erasmus-plus/

Maksymalny czas trwania wyjazdu wynosi na studiach:

- pierwszego stopnia: 12 miesięcy,
- drugiego stopnia: 12 miesięcy,
- jednolitych magisterskich lub równoważnych (np. kierunków lekarskich): 24 miesiące.

Limit pobytu na stypendium lub praktyce możesz wykorzystać podczas jednego lub wielu wyjazdów. Minimalny czas pobytu za granicą na studiach to 3 miesiące, a na praktyce 2 miesiące.

Wysokość stypendium jest zależna od kraju i celu wyjazdu na:





- studia: od 300 do 500 euro miesięcznie,
- praktykę: od 400 do 600 euro miesięcznie.

O wyjazd ubiegasz się na swojej uczelni. Zanim wyjedziesz musisz pamiętać o czterech ważnych punktach:

- zapoznaj się z zasadami rekrutacji obowiązującymi w danym roku akademickim (strony internetowe uczelni, wydziału, biura ds. współpracy z zagranicą itp.),
- sprawdź, jakie uczelnie masz do wyboru. Lista powinna być dostępna na stronie internetowej,
- złóż wymagane dokumenty w wyznaczonym terminie i zgłoś się na rozmowę kwalifikacyjną (jeżeli uczelnia ją zaplanowała),
- po zakwalifikowaniu na wyjazd przestrzegaj wskazówek przekazanych przez koordynatora.

Możesz również skorzystać z przygotowania językowego, chociaż wybierając kierunek stypendium lub praktyki powinieneś znać język kraju, do którego się wybierasz, co najmniej na poziomie komunikatywnym.



Mateusz Rybaczek, student kierunku Wzornictwo na Politechnice Koszalińskiej, w ciągu czterech lat studiów zaliczył dwa zagraniczne stypendia i jedną praktykę.

Jak się zaczęła Twoja międzynarodowa przygoda studencka?

Mateusz Rybaczek: Na pierwszym roku dowiedziałem się, że można aplikować o stypendium zagraniczne z programu Erasmus. Termin upływał dostownie za kilka dni, więc szybko wypełniłem wniosek i złożyłem dokumenty. Ku mojemu zaskoczeniu zostałem zaakceptowany. Wyjechałem wtedy do Lizbony. To było świetne doświadczenie. Studia były nieco inne niż u nas. Spośród profesorów jedną osobę będę pamiętał całe życie. To Rita Almendra, która jest nie tylko cudownym nauczycielem, ale i człowiekiem.

Ale na tym wyjeździe się nie skończyło?

MR: Po powrocie starałem się o kolejne stypendium, już z programu Erasmus+, ale pierwszeństwo miały osoby, które jeszcze nie były na takim wyjeździe. Kolejna szansa pojawiła się na pierwszym roku studiów magisterskich. Był akurat prowadzony nabór uzupełniający, zgłosiłem się zarówno na stypendium, jak i praktykę. I znowu się udało. Tym razem celem studiów było Palermo.

A praktyka?

MR: Z programu Erasmus + byłem na praktyce w Maladze, w firmie Dika Estudio. To Start-up, założony przez dwójkę młodych ludzi. Na współpracowników przyjmują głównie stażystów. Pamiętają z czasów studenckich, jak trudno było o wartościową pracę i teraz realizują taką misję społeczną. To było świetne doświadczenie, bo byłem traktowany jak normalny pracownik. Realizowałem własne projekty na zamówienie klientów. Mnóstwo się nauczyłem, mam portfolio i zaproszenie do stałej współpracy, jak już skończyłem studia.

Ale słyszałam, że to jeszcze nie koniec Twoich wojaży...

To prawda. Udało mi się dostać kolejne stypendium na praktyki. Tym razem moim celem marzeń jest Berlin. Zobaczymy, czy się uda.



Mateusz Rybarczyk:
„Wyjechałem do Lizbony.
To było świetne
doświadczenie.”



Młodzi naukowcy

JESTEŚ DOKTORANTEM?

Studia doktoranckie przechodzą obecnie dużą metamorfozę. Ich charakter staje się coraz bardziej praktyczny. Badania naukowe w coraz większym stopniu są ukierunkowane na spełnianie oczekiwań rynku, a nie zapewnianie półek archiwum. Jeżeli jesteś doktorantem na pewno widzisz tę tendencję. Jeżeli natomiast dopiero rozważasz podjęcie studiów trzeciego stopnia, ale jednocześnie ciągnie Cię do biznesu, dobra wiadomość brzmi, że dziś nie musisz wybierać. Te dwa światy w coraz większym stopniu się przenikają. Dużą w tym zasługą projektów współfinansowanych z Funduszy Europejskich.



Unijne wsparcie dla doktorantów przejawia się głównie w dwóch obszarach:

Współpraca z biznesem



Ministerstwo Nauki i Szkolnictwa Wyższego opracowuje programy studiów doktoranckich o zróżnicowanych profilach. Biorą w nich udział przedstawiciele środowisk akademickich i naukowych. **Przygotowanie programów odbywa się przy aktywnym udziale przedstawicieli pracodawców lub organizacji pracodawców. Chodzi o uwzględnienie treści istotnych z punktu widzenia rozwoju społeczno-gospodarczego.** Bardziej konkretnie: chodzi o zapewnienie możliwości wprowadzenia na rynek rezultatów studiów doktoranckich.

Ciekawe możliwości dla doktorantów stwarzają też dofinansowane z unii projekty przedsiębiorstw. Firmy mogą bowiem starać się o dotacje na projekty wspólnie z jednostkami badawczo-rozwojowymi. Uzyskują też granty na tworzenie działów badawczych we własnych strukturach. Dla młodych naukowców to duża szansa na pracę przy projektach, które zakończą się wdrożeniem wypracowanych rozwiązań.

Chcesz dowiedzieć się więcej-przyjdź do Punktu Informacyjnego. Ich lokalizacji szukaj na www.Funduszeuropejskie.gov.pl

Współpraca międzynarodowa

Doktoranci mają też wiele możliwości pracy w międzynarodowych zespołach badawczych. Warto pokazać cztery projekty Fundacji Na Rzecz Nauki Polskiej:

MIĘDZYNARODOWE AGENDY BADAWCZE

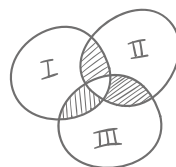
Wsparcie otrzymają jednostki naukowe realizujące program badawczy we współpracy z renomowanymi ośrodkami naukowymi z innych państw.

TEAM

Ten program umożliwia udział w projektach zespołowych prowadzonych przez wybitnych uczonych z całego świata w jednostkach naukowych lub przedsiębiorstwach w Polsce. Prowadzone przez nie prace B+R cechować się będą przelotowym charakterem oraz istotnym znaczeniem dla rozwiązania kluczowych problemów społeczno-gospodarczych.

TEAM TECH

Jeżeli jesteś studentem, doktorantem lub młodym doktorem w tym programie możesz pracować w projektach zespołowych pod kierunkiem naukowca mającego wybitne doświadczenie we współpracy z gospodarką. Badania będą prowadzone w zakresie rozwoju nowych technologii lub świadczenia usług badawczych dla przedsiębiorstw. Muszą się cechować przelotowym charakterem oraz istotnym znaczeniem dla podniesienia konkurencyjności w zakresie technologii lub usług w różnych sektorach gospodarki.





HOMING

Jesteś młodym naukowcem polskiego pochodzenia, ale mieszkasz i pracujesz za granicą? A może masz przerwę w pracy badawczej. Ten program umożliwi Ci realizację projektów badawczych w jednostkach naukowych lub przedsiębiorstwach w Polsce. Są tu trzy typy wsparcia:

- **HOMING** - osoby, które chcą wrócić z zagranicy do pracy naukowej w Polsce, mogą zdobyć grant. Zgodnie z zaleceniami nie powinien być większy niż ok. 800 tys. zł na projekt o charakterze stażu podoktorskiego. Finansowanie może zostać przyznane na dwa lata. Projekty mogą być realizowane w jednostkach naukowych lub przedsiębiorstwach.

- **POWROTY** - badacze, którzy na wczesnym etapie kariery zawodowej przerwali prowadzenie prac B+R z powodu pracy w innym sektorze gospodarki lub ze względu na rodzicielstwo, mogą ubiegać się o grant. Zgodnie z zaleceniami nie powinien być większy niż ok. 800 tys. zł na projekty realizowane w jednostkach naukowych lub przedsiębiorstwach.

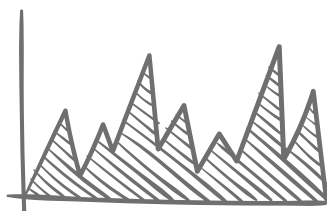
- **FIRST TEAM** - grant mogą tu dostać młodzi badacze. Jego budżet nie może przekroczyć 2 mln zł na założenie pierwszego zespołu. Finansowanie może zostać przyznane na trzy lata z możliwością przedłużenia o jeden rok. Projekty mogą być realizowane w jednostkach naukowych, przedsiębiorstwach albo konsorcjach naukowo-przemysłowych w Polsce.

Doktoranci mogą też wyjeżdżać na zagraniczne stypendia i staże w ramach progra-

mu Erasmus+ na zasadach identycznych jak studenci studiów pierwszego i drugiego stopnia.

Studia interdyscyplinarne i międzynarodowe

Jednym z kierunków zmian w programach doktoranckich, opracowywanych właśnie przez Ministerstwo Nauki i Szkolnictwa Wyższego, jest umożliwienie na większą skalę realizacji studiów interdyscyplinarnych o zasięgu krajowym lub międzynarodowym. Przy wsparciu z Funduszy Europejskich możliwa będzie realizacja interdyscyplinarnych i międzynarodowych programów studiów doktoranckich tworzonych przy współpracy z jednostkami naukowymi, instytutami PAN i instytutami badawczymi. Do uczelni trafią też środki na zamawianie studiów doktoranckich w obszarach kluczowych dla gospodarki.



Karol Sowiński z dwoma współpracownikami: Magdą Czekalską i Moniką Dźwierzyńską założył Start-up w platformie startowej Connect w Lublinie. Firma nazywa się ReFOLDit

Poddajesz się akceleracji w Platformie startowej, w Lublinie... rozszyfrujesz o co chodzi?

Karol Sowiński: Brzmi rzeczywiście tajemniczo. W trakcie prac doktorskich zetknęliśmy się z niską wydajnością metod badawczych. W połączeniu z doświadczeniem z przemysłu farmaceutycznego pchnęło nas to w kierunku naszego rozwiązania. Wraz z grupą znajomych opracowujemy zupełnie nowatorskie rozwiązanie. Potrzebne są nam do tego warunki – głównie laboratorium. Założyliśmy też spółkę, ponieważ nasz produkt chcemy sprzedawać na całym świecie. Platforma ułatwia mi prace badawcze, ale przede wszystkim budowanie firmy.

Na czym ta pomoc polega?

KS: Platforma oferuje nam pomoc w budowaniu sieci kontaktów w sferze biznesu. Wcześniej mieliśmy już kontakty naukowe, trochę przemysłowych, ale nie w biznesie. Ale to tylko jeden element. Dużą wartość ma opieka merytoryczna. Uczestniczę w licznych szkoleniach. Mam możliwość konsultowania swoich pomysłów i koncepcji z doświadczonymi przedsiębiorcami. Możemy zlecać usługi specjalistyczne, np. analiza rynku, ekspertyza wykonalności, opracowanie wzorów przemysłowych. Buduję też strukturę firmy i opracowuję plan działania, gdy produkt będzie już gotowy.



Karol Sowiński:

„Platforma ułatwia mi prace badawcze, ale przede wszystkim budowanie firmy.”



Innowacje i start-upy

Fan nowoczesnych technologii. Ma głowę naszpikowaną genialnymi pomysłami i marzeniami o własnej firmie, która podbije świat. Może ma już na koncie jakiś wynalazek? Albo widzi niszę w wirtualnym świecie, która pozwoli wygenerować całkiem realne pieniądze? Ma zapał, pomysły i ludzi, z którymi chce zbudować zespół zmierzający prostą drogą do sukcesu... ale nie ma pieniędzy, przestrzeni do spotkań i mentora, którego mógłby się w zaufaniu poradzić. Odnalazłeś swoje cechy w tym opisie? Marzy Ci się założenie start-upu? Masz pomysł, w który wierzysz i przydatną wiedzę z zakresu nowoczesnych technologii, które chcesz przekuć na biznes? A może jesteś świetnym programistą i lubisz stawiać czoła

wyzwaniom, na które nikt jeszcze nie znalazł odpowiedzi? Fundusze Europejskie wspierają takich, jak Ty. Dostępnych jest kilka możliwości, które mają jedną wspólną cechę: start-up musi wprowadzić na rynek nowy lub znacząco zmodyfikowany produkt bądź usługę. Premiowane jest kreatywne wypełnianie nisz rynkowych, a nie kopiowanie znanych już rozwiązań.

Są dwa zasadnicze etapy wsparcia start-upów: akceleracja i dokapitalizowanie. Zaintrygowały Cię te hasła? Przeczytaj, co się za nimi kryje.



AKCELERACJA

Słowem akceleracja określa się proces, w którym przechodzisz z roli pasjonata do funkcji menedżera, Twój pomysł staje się produktem, a paczka znajomych, z którymi nad nim pracowałeś, tworzy zespół projektowy. Jak do tego dochodzi?

Krok pierwszy – znajdź akcelerator

W całej Polsce działa kilkadziesiąt instytucji, których podstawowym zadaniem jest wspieranie początkujących, innowacyjnych przedsiębiorców. Funkcjonują one pod różnymi szyldami – inkubatorów technologicznych czy innych jednostek przy uczelniach, dużych korporacjach, organizacjach i izbach biznesowych. Określane są jedną wspólną nazwą: Instytucje Otoczenia Biznesu. Część z tych instytucji pełni rolę akceleratorów, których zadaniem jest wspieranie innowacyjnych start-upów.



Masz do wyboru instytucje realizujące kompleksowe wsparcie w ramach czterech oddzielnych programów:

PLATFORMY STARTOWE

Trzy Platformy startowe obejmują 12 akceleratorów z pięciu województw Polski Wschodniej (podkarpackie, świętokrzyskie, lubelskie, podlaskie i warmińsko-mazurskie). Z ich usług mogą korzystać osoby, których pomysł na start-up zostanie zaakceptowany w procesie rekrutacji oraz zarejestrują spółkę w jednym z wymienionych województw.

Nabór pomysłów do pilotażu Platform startowych zakończył się, ale program ma być kontynuowany.

SCALE UP

Akceleratory zlokalizowane w całej Polsce rozpoczną działalność na początku 2017 roku.

E-PIONIER

Akceleratory rozpoczną działalność na początku 2017 roku.

BRIDGE ALFA

10 akceleratorów zlokalizowanych w całej Polsce. Lista znajduje się pod adresem www.bridge.gov.pl/bridge-info/nasze-programy/fundusze/

Krok drugi – sprawdź ofertę

Oferty akceleratorów różnią się między sobą zarówno pod względem zakresu udzielanego wsparcia, jak i warunków finansowych.

Zaplecze biurowe i laboratoryjne

Akceleratory udostępniają start-upom powierzchnię biurową, zaplecze administracyjne lub udzielają wsparcia w obsłudze firmy. Zapewniają też obsługę księgową i prawną, doradztwo podatkowe i podstawowe wsparcie marketingowe. Mają też sale szkoleniowe i konferencyjne, które wykorzystywane są dla start-upów. Część akceleratorów ma też zaplecze laboratoryjne czy warsztatowo-maszynowe.

PROCES AKCELERACJI

AKCELERATORY SCALE UP I PLATFORMY STARTOWE

wspierają start-upy, które mają pomysł na innowacyjną usługę lub produkt, zapewniając im kompleksowy pakiet usług merytorycznych. Korzystając z nich, start-upy dopracowują swój produkt, weryfikują jego rynkową atrakcyjność i przygotowują biznesowy model swojej dalszej działalności.

Usługi te można podzielić na następujące grupy:

- Szkolenia i warsztaty dla start-upów, z dziedzin niezbędnych do stworzenia i działania firmy. Obejmują tematy dotyczące zarządzania finansami i kadrami spółki, skutecznego rozwoju produktu i tworzenia modelu biznesowego itp. Są też szkolenia z wystąpień publicznych czy przygotowania prezentacji dla inwestorów kapitałowych.
- Szkolenia, konferencje i doradztwo, dostosowywane indywidualnie do potrzeb start-upów. Ten typ wsparcia może dotyczyć na przykład kwestii technicznych, technologicznych, inżynierskich, informatycznych, designu i wzornictwa przemysłowego. Aby je zapewnić akceleratory współpracują z uczelniami, jednostkami badawczo-rozwojowymi, i innymi specjalistycznymi instytucjami.





- Mentoring, kontakt z praktykami. Akceleratory współpracują również z firmami – dużymi korporacjami i bardziej zaawansowanymi start-upami, którym udało się odnieść rynkowy sukces. Szczególny nacisk na udział praktyków w procesie dochodzenia start-upów do aktywności rynkowej kładziony jest w programie Scale Up. Takie kontakty mogą zaowocować późniejszą współpracą.

AKCELERATORY BRIDGE ALFA

wspierają start-upy w fazie załączkowej. W pierwszym etapie następuje wczesna weryfikacja pomysłu, w czasie której realizowane są m.in. badania przemysłowe i eksperymentalne prace rozwojowe, wstępna ocena potencjału projektu B+R. Faza ta poprzedza powołanie spółki typu spin-off.

Drugi etap to właściwa weryfikacja pomysłu, w czasie której realizowane są badania przemysłowe i eksperymentalne prace rozwojowe. Jeżeli ich wyniki okażą się pozytywne, na ogół umożliwią pełne zgłoszenie patentowe lub przejście do fazy międzynarodowej zgłoszenia pierwszeństwa w trybie PCT lub komercyjne wykorzystanie wyniku Projektu B+R.





AKCELERATORY TYPU E-PIONIER

działają na zupełnie innych zasadach. Zbierają od instytucji publicznych zapotrzebowanie na rozwiązanie istniejących problemów społecznych lub gospodarczych. Odbywa się to w tzw. formule zamówień przedkomercyjnych. Instytucje zainteresowane rozwiązaniem jakiegoś problemu przygotowują specyfikację, która odnosi się do potrzeb i funkcjonalności, a nie opisu konkretnego produktu lub usługi.

Mając tak postawione zadanie, akceleratorzy będą rekrutowały zespoły specjalistów, których wiedza i umiejętności dają szansę na wypracowanie rozwiązania. W skład takich zespołów będą wchodzić programiści oraz eksperci z dziedzin, których dotyczy problem, np. leśnicy, medycy, inżynierowie, behawioryści, socjologowie. Do każdego zadania tworzone będą 2-3 zespoły, pracujące równolegle nad rozwiązaniem. Wypracowane produkty pozostaną własnością członków tych zespołów, mogą więc stanowić załączek do stworzenia start-upu.

Instytucje składające zamówienia przedkomercyjne mogą, ale nie muszą zdecydować się na zakup wypracowanych rozwiązań. W przypadku, gdy taki zakup ma miejsce, start-up rozpoczyna działalność mając już pierwszego poważnego klienta. W innym przypadku sam musi postarać się o nabywców.



WARUNKI FINANSOWE

Platformy startowe

Start-upy, które z sukcesem zakończą proces akceleracji są uprawnione do złożenia wniosku o dotację na dalszy rozwój w maksymalnej kwocie 800 tys. zł. Dotacja posłuży sfinansowaniu działań służących wprowadzeniu produktu na rynek i realizacji modelu biznesowego, opracowanego i zweryfikowanego w Platformie startowej. Czas realizacji tych zadań może trwać do 24 miesięcy, a działalność musi być kontynuowana w makroregionie Polski Wschodniej przez minimum trzy lata po rozliczeniu unijnego dofinansowania. Instytucja udzielająca dotacji: Polska Agencja Rozwoju Przedsiębiorczości, www.parp.gov.pl

Scale Up

Start-upy uczestniczące w programie akceleracyjnym Scale Up mogą otrzymać dotację na dalszy rozwój w wysokości do 250 tys. zł. Udziela jej akcelerator, z którym



współpracują w ramach inicjatywy Scale UP. Na programy akceleracyjne dla start-upów przeznaczono 35 mln zł.

Bridge Alfa

Finansowanie start-upów pochodzi z dwóch źródeł: 80 proc. to dotacja a 20 proc. to wkład inwestorów prywatnych. Dotacja stanowi wkład kapitałowy założycieli start-upu w spółkę tworzoną z udziałem prywatnych inwestorów. Wysokość dotacji wynosić będzie najczęściej około 1 mln zł, jednak może być również wyższa, sięgając nawet 3 mln zł na jeden start-up.

E-Pionier

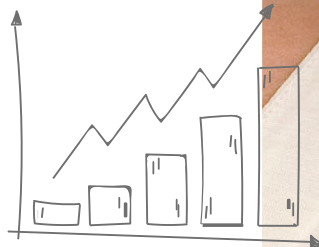
zespoły pracujące w akceleratorach e-Pionier otrzymują na bieżąco wynagrodzenie za swoją pracę, na indywidualnie uzgodnionych warunkach. Jeżeli po zakończeniu pracy nad nowym produktem zdecydują się na założenie start-upu, mogą liczyć na to, że w tworzoną spółkę kapitałowo zaangażuje się ich akcelerator. Może on wnieść kapitał o wartości sięgającej 20 proc. całego przedsięwzięcia. Akceleratory będą podejmowały decyzję o wejściu kapitałowym kierując się perspektywą finansową przedsięwzięcia a wypracowane zyski muszą przeznaczyć na rozwój swojej działalności.



KAPITAŁ NA ROZWÓJ

- Start-upy, zarówno te, które przejdą proces akceleracji, jak i wszystkie pozostałe, mogą wspierać swój rozwój pozyskując kapitał od inwestorów. Aby ułatwić to innowacyjnym firmom utworzony został Polski Fundusz Rozwoju. Są w nim skonsolidowane instrumenty kapitałowe kierowane do innowacyjnych start-upów. Powoła on spółkę PFR Venture. Ta z kolei tzw. fundusze inwestycyjne zamknięte (FIZ), których łączny kapitał wyniesie ok. 2,8 mld zł.
- Ich zadaniem będzie z kolei tworzenie funduszy inwestujących w innowacyjne przedsiębiorstwa, których udziałowcami będą m.in. prywatni inwestorzy. Mogą one być wyspecjalizowane branżowo. Poszczególne fundusze sfinansują wybraną fazę rozwoju przedsiębiorstw:
 - › Starter FIZ, zasiew i faza załączkowa (seed i preseed), wejścia kapitałowe od 200 tys. do 3 mln zł.
 - › Biznes FIZ, zasiew (seed) i start-up, budowane z kapitału prywatnego i publicznego (koinwestycje) z sieciami aniołów biznesu, wejścia kapitałowe od 200 tys. do 4 mln zł.

- › Otwarte Innowacje FIZ, start-up, wczesny wzrost i wzrost, wejścia kapitałowe od 1 do 40 mln zł powiązane z transferem technologii i prowadzeniem prac badawczo-rozwojowych.
- › KOFFI FIZ, wzrost, wejścia kapitałowe od 2,5 do 15 mln zł.



SZUKASZ BEZPŁATNEJ INFORMACJI O FUNDUSZACH EUROPEJSKICH



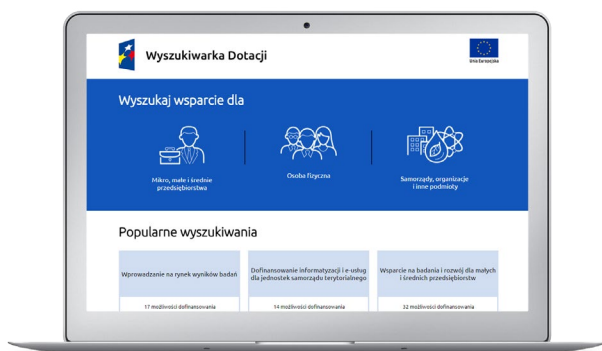
Portal Funduszy Europejskich

Portal www.FunduszeEuropejskie.gov.pl to najbardziej aktualne i kompleksowe źródło informacji na temat możliwości pozyskiwania środków unijnych.

Co możesz znaleźć na Portalu?

- wyszukiwarkę dotacji – wskaże dostępne dla Ciebie konkretne możliwości dofinansowania
- zrozumiałe i czytelny opis sposobów ubiegania się o dotację
- instrukcje i poradniki
- wyszukiwarkę szkoleń i konferencji
- ogólne informacje o funduszach
- przekierowanie na portale programów krajowych
- oraz linki do stron internetowych instytucji wdrażających Fundusze UE.

Skorzystaj z wyszukiwarki dotacji:



Punkty Informacyjne Funduszy Europejskich

W Punktach Informacyjnych Funduszy Europejskich (PIFE) możesz uzyskać bezpłatne informacje „z pierwszej ręki”. Obecnie w sieci PIFE funkcjonuje ponad 70 punktów w całym kraju.

Z konsultacji możesz skorzystać:

- bezpośrednio w punkcie
- telefonicznie
- e-mailowo
- na specjalnych wyjazdowych dyżurach, czyli tzw. Mobilnych Punktach Informacyjnych.

Konsultanci:

- pomogą ustalić, czy dany pomysł ma szansę na uzyskanie dofinansowania
- poinformują o warunkach i procedurach przyznania dofinansowania
- pomagają w przygotowaniu projektu (instruktaż)
- zaoferują Ci konsultacje podczas realizacji projektu i wsparcie w rozliczeniu go.

Punkty Informacyjne organizują także tematyczne spotkania informacyjne, szkolenia i konferencje.





Wydawca:

Ministerstwo Rozwoju

Plac Trzech Krzyży 3/5,
00-507 Warszawa

www.mr.gov.pl

www.FunduszeEuropejskie.gov.pl

ISBN: 978-83-7610-612-0

Egzemplarz bezpłatny



**Fundusze
Europejskie**



**MINISTERSTWO
ROZWOJU**

Unia Europejska
Europejskie Fundusze
Strukturalne i Inwestycyjne

